

www.nacoc.by



НАСОСКОМПЛЕКТ

(017) 369-42-86

(017) 254-71-74

(029) 319-42-86

www.nacoc.by

**ПРОДАЖА И ГАРАНТИЙНОЕ
ОБСЛУЖИВАНИЕ**

ИНСТРУКЦИЯ ПО ЭКСПЛУАТАЦИИ

ВЫСОКОПРОИЗВОДИТЕЛЬНЫЕ САМОВСАСЫВАЮЩИЕ МОТОПОМПЫ

МОДЕЛИ

SEG-25E

SE-25L

SE-25F

SEN-25L



ПРЕДИСЛОВИЕ

Благодарим Вас за приобретение мотопомпы!

Данное руководство по эксплуатации дает основную информацию по работе и обслуживанию данного устройства.

Если у Вас возникают вопросы по эксплуатации или обслуживанию мотопомпы, обратитесь в авторизованный сервисный центр.

ПРАВИЛА БЕЗОПАСНОСТИ

Пожалуйста, прочтите внимательно данное руководство и убедитесь, что Вы поняли все разделы прежде, чем начнете работу с мотопомпой.

ОСТОРОЖНО

Не пользуйтесь данной мотопомпой грязной водой. В противном случае могут возникнуть

2. Поскольку данный насос самовсасывающим, налейте воду в заливную камеру перед запуском насоса. В противном случае могут возникнуть проблемы при перекачивании повреждение
3. Подача топлива (для мотопомп с 2-тактными двигателями смотрите спецификацию.

Залейте топливо в топливный бак. Перед заливом топлива убедитесь, что двигатель не работает. В качестве топлива используйте смесь неэтилированного автомобильного бензина с двухтактным маслом в соотношении, указанном на упаковке масла. Однако первые 20 часов используйте смесь с большим содержанием масла. Например, если масло нужно разводить с бензином в соотношении 1:25, то в первые 20 часов работы используйте смесь 1:15.

Для мотопомп с 4-тактными двигателями используется чистый автомобильный бензин не ниже АИ-92 (см. спецификацию).

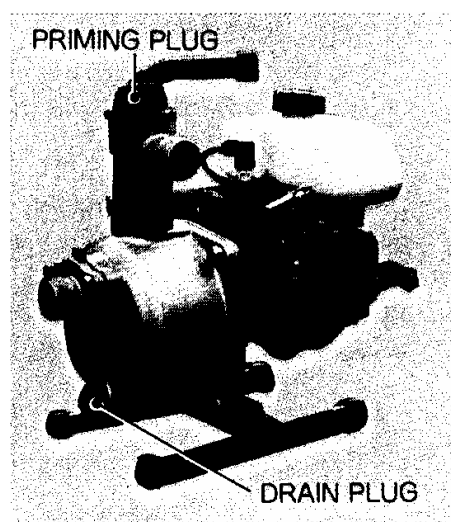
Если качество топливной смеси низкое, свеча зажигания сильно загрязнится и образуется чрезмерное количество отложений углерода в глушителе и камере сгорания. Убедитесь, что Вы используете качественное масло, специально предназначенное для двухтактных

Подсоединение всасывающего шланга.

Если перекачка воды не началась после запуска двигателя с заливной камерой, заполненной водой, часто это происходит из-за неправильного подсоединения всасывающего шланга. Если причина в этом, запустите мотопомпу вновь после проверки подсоединения шланга.

5. Слив воды после использования.

Вода, находящаяся внутри мотопомпы, может замерзнуть при температуре ниже 0°C, что может привести к поломке мотопомпы. После использования для постановки на хранение сливайте воду из сливной горловины, находящейся снизу мотопомпы.



PRIMING PLUG –
заливная пробка

DRAIN PLUG –
сливная пробка

6. Длительное хранение.

Полностью слейте топливо из бака и карбюратора. Обратитесь к руководству по эксплуатации двигателя для получения инструкций по подготовке двигателя к хранению.

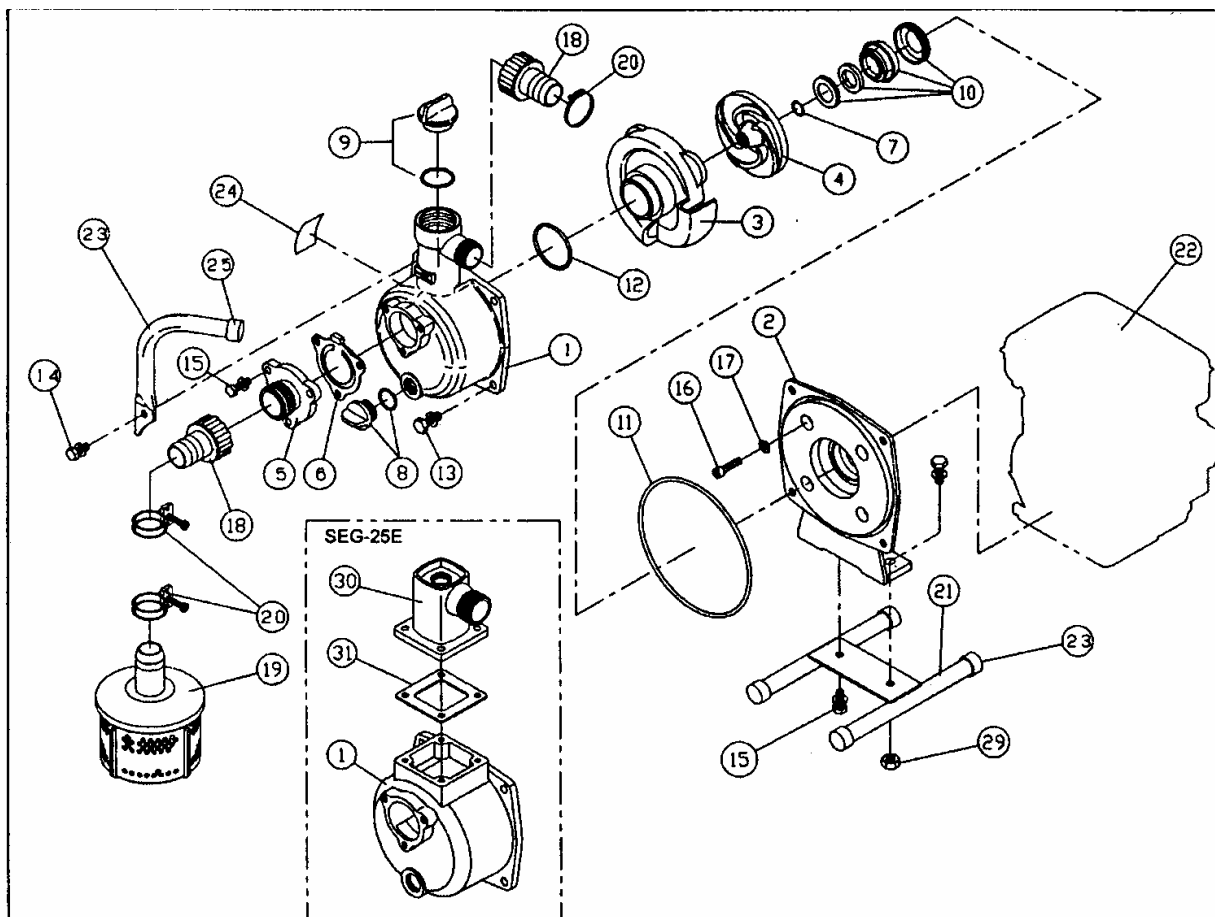
7. Избегайте гидравлических ударов.

Не наступайте на выпускной шланг или резкой работы клапанов. В противном случае может возникнуть поломка помпы.

ПОИСК И УСТРАНЕНИЕ НЕИСПРАВНОСТЕЙ

НЕИСПРАВНОСТЬ	СПОСОБ УСТРАНЕНИЯ
Помпа не работает	Не запускается двигатель. Обратитесь к руководству по эксплуатации двигателя.
	Заблокирована крыльчатка. Разберите и прочистите.
Слабый напор подачи воды	Утечка воздуха со стороны всасывания. Проверьте всасывающий шланг.
	Потеря мощности двигателя. Обратитесь в сервисный центр.
	Поврежден сальник помпы. Замените.
	Слишком большая высота всасывания. Уменьшите высоту.
	Шланг перегнут или слишком тонкий / длинный. Устраните перегиб шланга, установите шланг большего диаметра или более короткий.
	Утечка воды из водовода. Устраните утечку.
	Заблокирована крыльчатка. Разберите и прочистите.
Помпа не всасывает	Износ или повреждение крыльчатки. Замените крыльчатку.
	Подсос воздуха со стороны всасывания. Проверьте всасывающий шланг.
	Недостаточно воды в насосе (залейте воды в заливное отверстие до верха).
	Плохо затянута сливная пробка для воды. Полностью затяните две пробки слива воды.
	Недостаточное число оборотов двигателя. Обратитесь в сервисный центр.
	Доступ воздуха через сальник. Замените сальник.

ЗАПАСНЫЕ ЧАСТИ



№	Код запчасти	Название	Кол-во	Примечание
1	0113329	Корпус насоса	1	
2	0114992	Фланец	1	
3	0112528	Спиральная камера	1	
4	0114993	Крыльчатка	1	
5	0113325	Всасывающий фланец	1	
6	0113326	Обратный клапан	1	
7	0140251 0113944	Регулировочная шайба	2-3	SE-25L/25F SEH-25L
8	0148010	Пробка в сборе	1	
9	0118450	Пробка в сборе	1	
10	0140273	Торцевое уплотнение диам. 12	1	
11	890255031	Уплотнительное кольцо	1	
12	889855042	Уплотнительное кольцо	1	
13	743119045	Шестигранный болт М8х20	3	SE-25L/25F SEH-25L
14	743119046	Шестигранный болт М8х22	1	SE-25L/25F SEH-25L
15	743119043	Шестигранный болт М8х16	2	
16	734532274	Шестигранный переходной болт М5х40	4	
17	854255005	Уплотнительная шайба диам. 5	4	
18	0348124	Соединение 25 мм	2	
19	0118193	Сетчатый фильтр	1	
20	940019032	Фиксатор диам. 32	3	
21	0118267	Основание	1	
22	0116289 0116601 0116886	Двигатель	1	SE-25L (EC025 Robin) SE-25 F (EH025 Robin) SEH-25L (GX25 Honda)
23	0113802	Рукоятка	1	
24	0116598 0119902 0116893	Табличка с названием	1	SE-25L SE-25 F SEH-25L
25	0112576	Резиновая трубка	4	

СПЕЦИФИКАЦИИ

Помпа	Модель	SE-25L	SEG-25E	SE-25F	SEH-25L
	Диаметр патрубков	25 мм			
	Резьба	Внешняя			
	Суммарный напор	35 м.			32 м.
	Максимальная производительность	110 л/мин.			115 л/мин.
Двигатель	Модель	2-тактный бензиновый воздушного охлаждения		4-тактный бензиновый воздушного охлаждения	
		Robin EC025GR	Zenoah G23LH	Robin EH025	Honda GX25
	Рабочий объем цилиндра	24.5 куб. см.	22.5 куб. см.	24.5 куб. см.	25 куб. см.
	Топливо	Смесь бензина и масла для 2-тактный двигателей		Автомобильный бензин	
	Мощность	0.55 кВт / 6000 об/мин. 0.88 кВт / 7000 об/мин.	0.6 кВт / 6500 об/мин. 0.9 кВт / 7500 об/мин.	0.55 кВт / 7000 об/мин. 0.81 кВт / 7000 об/мин.	0.81 / 7000 об/мин.
Объем топливного бака	0.6 л.	0.65 л.	0.5 л.	0.55 л.	
Сухой вес		4.5 кг.	5.5 кг.	5.3 кг.	5.5 кг.
Стандартные аксессуары		Фильтр – 1 Соединения – 2 Лента-фиксатор шланга диам. 32 – 3 Комплект инструментов для двигателя - 1	Фильтр – 1 Соединения – 2 Лента-фиксатор шланга диам. 32 – 3, диам. 22 – 1, диам. 26 - 1 Комплект инструментов для двигателя - 1	Фильтр – 1 Соединения – 2 Лента-фиксатор шланга диам. 32 – 3 Комплект инструментов для двигателя - 1	

Спецификации могут изменяться без уведомления с целью улучшения качества машины.



НАСОСКОМПЛЕКТ

(017) 369-42-86

(017) 254-71-74

(029) 319-42-86

www.nasos.by

**ПРОДАЖА И ГАРАНТИЙНОЕ
ОБСЛУЖИВАНИЕ**